

AMI DEMONSTRATEURS TERRITORIAUX DES TRANSITIONS AGRICOLES ET ALIMENTAIRES



STARTIJN VALAIT

Impulseur d'innovations pour la neutralité climatique de territoires à dominante agricole grâce à un élevage laitier réinventé



AMI DEMONSTRATEURS TERRITORIAUX DES TRANSITIONS AGRICOLES ET ALIMENTAIRES



STARTIJIN VALAIT

Impulseur d'innovations pour la neutralité climatique de territoires à dominante agricole grâce à un élevage laitier réinventé

Décarbonation des territoires : un enjeu de taille pour le Finistère

La France comme l'Union européenne portent une stratégie ambitieuse en matière de décarbonation avec, pour objectif, la neutralité carbone en 2050 telle que fixée par l'Accord de Paris (2015). Pour y arriver, la transition bas-carbone des systèmes de production alimentaire est primordiale. Le secteur agricole a un rôle essentiel pour agir face au changement climatique. Dans le département du Finistère (29), l'économie et les emplois sont marqués par son environnement maritime (45 000 emplois, 1 400 kms de côtes, 2 ports de commerce), agricole et agroalimentaire (30 000 emplois) (INSEE, 2020). Les entreprises du tertiaire sont également nombreuses mais le plus souvent en lien avec ces secteurs d'activités. Les collectivités territoriales ont travaillé sur leur Plan Climat Air Energie Territorial (PCAET) ou, quand il n'est pas obligatoire, ont élaboré des plan d'actions, visant à anticiper et réduire les émissions de gaz à effet de serre, à améliorer la qualité de l'air, à augmenter la production d'énergie renouvelable, à favoriser la biodiversité (...) pour adapter les territoires au changement climatique.

Dans les territoires agricoles à dominante élevage, miser sur des élevages laitiers viables, vivables et durables

Dans les territoires finistériens, les actions à développer se sont rapidement orientées sur le secteur agricole, et plus particulièrement sur l'élevage des ruminants dans le contexte du changement climatique. En effet, celui-ci occupe 52% des surfaces agricoles du département et façonne les paysages. Il émet des gaz à effet de serres notamment du méthane entérique pour les ruminants majoritaires (24% des émissions de GES sur le département, jusqu'à 50% sur certains territoires). Il permet aussi le stockage du carbone dans les haies et les prairies, la préservation de la biodiversité en développant des espaces ouverts et des paysages variés (Peyraud *et al*, 2020). Cette biodiversité a un rôle primordial dans le maintien d'importants services écosystémiques qui sont bénéfiques à différents acteurs du territoire (agriculteurs, résidents, secteur du tourisme ou associations de protection de la nature). Cependant, ces dernières années, l'élevage dans ces territoires est confronté à une pyramide des âges qui présage d'un moindre nombre d'éleveurs, des femmes peu enclines à embrasser cette production et une jeune génération qui s'en désintéresse. Ceci conduit à une réduction drastique du nombre d'exploitations (-28% en 10 ans, RA 2020, DRAAF Bretagne) et dans certains territoires, à une limitation des productions animales comme le lait. A titre d'exemple, sur la Communauté de communes de Pleyben Châteaulin Porzay, en Centre Finistère, la production a chuté de 17% en 12 ans. Les facteurs ayant conduit à une telle désaffection sont connus : rentabilité faible de certains systèmes

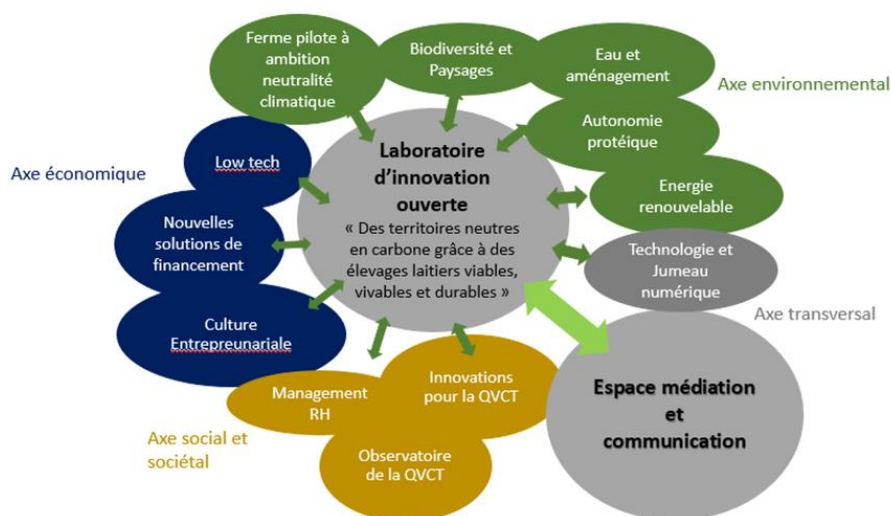
de production, temps de travail et notamment astreintes liées à la production, inflation sur les charges des exploitations, difficulté à trouver de la main d'œuvre, image négative de l'élevage.

Un démonstrateur pour impulser des innovations dans le secteur laitier bénéfiques à la neutralité climatique des territoires

Forts de ces constats, le Conseil Départemental du Finistère associé à quatre communautés de communes du Centre-Nord Finistère a engagé une démarche collective et territoriale pour co-construire un programme innovant. Ce programme vise à accélérer la neutralité climatique de leurs territoires en s'appuyant sur des exploitations laitières efficaces et engagées dans la transition agro-écologique. Pour piloter et animer ce projet de démonstrateur territorial, les acteurs des territoires ont confié la coordination à la Chambre d'agriculture de Bretagne, elle-même engagée étroitement auprès de l'IDELE-Institut de l'élevage. Nommé STARTIJIN VALAIT, ce démonstrateur territorial se veut être « **impulseur d'innovations pour la neutralité climatique de territoires à dominante agricole grâce à un élevage laitier réinventé** ». Il se donne comme ambition d'accélérer la transition vers la neutralité climatique des territoires pilotes en développant des solutions innovantes et répliquables, pour les élevages laitiers. Il veut renouveler et conforter des générations d'éleveurs sur des exploitations à faible impact carbone et porteuses de solutions énergétiques et climatiques. Pour créer et déployer ce démonstrateur en territoire finistérien, c'est un territoire qui se mobilise avec 43 partenaires issus des collectivités territoriales, du monde économique, de la recherche et de l'innovation, de l'enseignement et de la société civile (association,...).

Un programme ambitieux qui s'articule autour de 14 domaines d'innovations

Pour accompagner ce collectif d'acteurs dans les transformations profondes et systémiques, le programme STARTIJIN VALAIT s'est construit une stratégie exigeante et ambitieuse autour des 3 piliers du développement durable - économiquement viables, socialement justes et durables. Pour atteindre cette ambition, 14 domaines d'innovations - agronomique, technologique, organisationnel - ont été identifiés combinant un ensemble de compétences inter et transdisciplinaires. La performance et la durabilité globale de l'ensemble des stratégies d'actions du démonstrateur seront évaluées, en intégrant la mesure d'impact climatique à l'échelle territoriale, intégrant la tension entre le court et le long terme, ainsi que les bénéfices vis-à-vis à des autres dimensions du changement global (économique, social et sociétal).

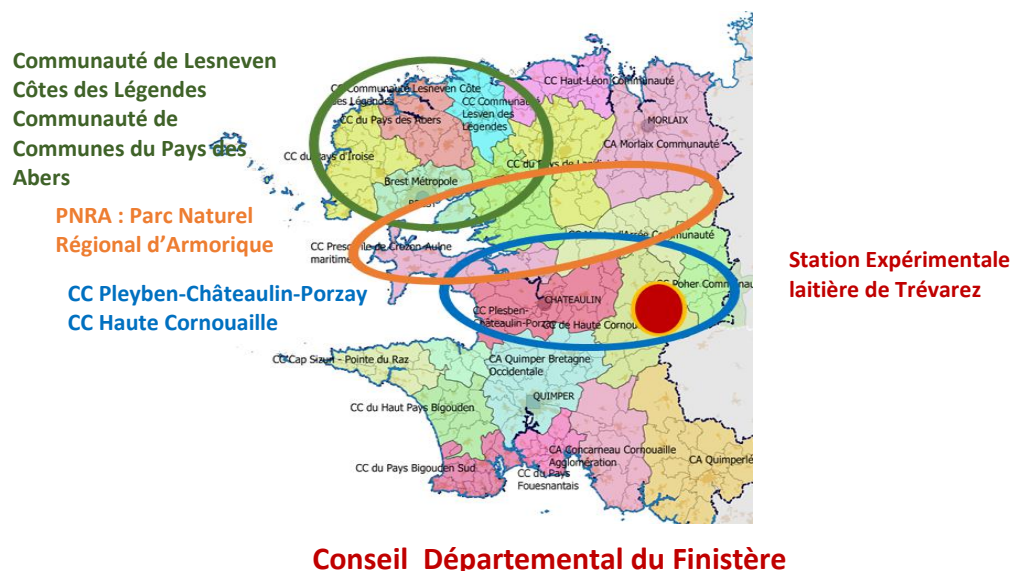


Les objectifs du démonstrateur territorial STARTIJIN VALAIT

- Placer la science, l'innovation et l'expertise au centre du projet face aux défis de la préservation de l'environnement et de la vitalité et compétitivité des territoires ;
- Répondre aux enjeux de transition agroécologique par la modélisation de trajectoires chiffrées par territoire, d'impact climatique des exploitations laitières tendanciennes et infléchies ;
- Engager l'ensemble des partenaires dans la définition des systèmes et filières d'élevage laitier de demain permettant d'accélérer la transition agroécologique tout en tenant compte des enjeux économiques et sociaux
- Observer et mesurer les changements à différentes échelles, depuis l'élevage (dans une station expérimentale laitière et chez des éleveurs volontaires) jusqu'au territoire (sur 5 territoires spécifiques et représentatifs) ;
- Innover en s'engageant dans des approches participatives, inter et trans-disciplinaires visant à développer de nouveaux champs de connaissances et solutions efficaces et répliquables dans d'autres territoires ;
- Produire et partager ces ressources avec les différents partenaires pour une réelle mise en œuvre des transitions ;
- Offrir des solutions innovantes, répliquables, pour atteindre la neutralité climatique sur d'autres territoires laitiers ou à dominante d'élevages de ruminants (bovins viande, ovins viande ou lait)

Les territoires du démonstrateur STARTIJIN Valait

Le champ d'actions du démonstrateur Startijin valait est bien le Finistère, mais pour être en mesure de vérifier la faisabilité de l'atteinte de ces objectifs, 5 territoires plus restreints se sont mobilisés car représentatifs de la diversité des problématiques finistériennes avec 2 EPCI du Nord Finistère où les producteurs laitiers résistent mieux qu'ailleurs grâce notamment à un tissu économique de la filière plus dense, 2 territoires du Centre Finistère où la déprise laitière est plus marquée malgré des conditions pédoclimatiques favorables et un territoire spécifique sur la préservation de la biodiversité et du milieu naturel sur lequel la production laitière peut se développer.



43 partenaires mobilisés pour la neutralité climatique des territoires grâce à l'élevage laitier

- **Des collectivités territoriales** : Conseil départemental du Finistère, Communauté de communes du Pays des Abers, de la Côte des légendes, de Haute Cornouaille, du Pays de Pleyben -Châteaulin- Porzay, et du Parc Naturel Régional d'Armorique (PNRA)
- **Des coopératives et entreprises** : Coopératives et industriels laitiers (EVEN, EUREDEN, Terre de l'Ouest, Sodiaal, SILL), Banques (Crédit Agricole, Crédit Mutuel de Bretagne), Centre comptable (Cerfrance 29), Terrafine (coopérative de financement), Terre de liens, Goodwill Management
- **Profession** : Chambre d'Agriculture de Bretagne, Cilouest (interprofession du lait en région)
- **Des centres de recherche et instituts techniques** : Idele, INRAe, CEA Tech Bretagne, UBO, F@rm XP, Conservatoire National Botanique de Brest, Kerlotech.
- **Des réseaux de développement et conseil agricole** : Résagri et des groupes GIEE, Innoval
- **Des centres de formation** : Lycées et CFA (Le Nivot, Bréhoulou, Pommerit Jaudy), IREO Lesneven, CNEAP Bretagne, Université Bretagne Occidentale, Agrocampus Rennes-Angers.
- **Des associations environnementales et citoyenne** : Bretagne Vivante, associations de consommateurs, Atelier paysan, LIT Ouesterel
- **Des structures d'accompagnement des entreprises et du territoire par l'innovation Bretagne Développement Innovation**, Technopole Quimper-Cornouaille, Technopôle Brest-Iroise, Pôle de compétitivité Valorial, Ceebios

Impacts et résultats attendus

Les résultats attendus avec la transformation des systèmes laitiers dans les territoires sont :

- Réduire de 30% l'empreinte carbone nette du lait en moyenne sur le département, ce qui équivaut à une diminution de 300 000 t équivalent CO2 pour les élevages laitiers.
- Installer 50 à 60 nouveaux éleveurs.e.s par an sur des systèmes de production laitiers revisités : neutre en carbone, dégageant 3000 € par mois pour 35 heures travaillées, libérant au minimum 3 semaines de congés par an.
- Maintenir 41% des surfaces agricoles en prairies.

Stratégie de réplication du démonstrateur

D'autres territoires ruraux français pourront s'appuyer sur ces travaux du démonstrateur STARTIJIN VALAIT pour en appliquer les méthodes et trouver, grâce au levier de la production dominante de ruminant, les voies de neutralité climatique recherchées en co-construction avec l'ensemble des parties prenantes. D'autres EPCI, (Etablissements Publics de coopération Intercommunale) du Finistère et de territoires ruraux français avec un élevage ruminant dominant pourront valoriser cette démarche afin de mettre en œuvre le plan stratégique et opérationnel de leur PCAET.

Le démonstrateur STARTIJIN VALAIT s'appuiera sur le savoir-faire des acteurs de la filière lait mais aussi sur leur territoire d'action : les transitions de systèmes laitiers de demain vers la neutralité carbone se déploieront rapidement dans d'autres territoires à vocation d'élevage. Parmi les partenaires, les 5 coopératives et industriels laitiers auront pour rôle entre autres, de transmission des connaissances, et permettront d'amener la transformation des systèmes laitiers nécessaire pour atteindre la neutralité carbone à 2050.

Budget total : 530000 € en phase de maturation, 14 millions d'euros en phase de réalisation

